



Лестница стандартная ЛС-07м
Паспорт

1. ОБЩИЕ УКАЗАНИЯ

1.1. Лестница ЛС-07м (далее по тексту - "лестница") предназначена для эксплуатации в загородных домах, двухуровневых квартирах, дачах. Допускается хранение разобранной лестницы в таре в сухом неотапливаемом помещении.

2. ТЕХНИЧЕСКИЕ ХАРАКТЕРИСТИКИ

2.1. Модификации лестницы – левосторонняя (Л) и правосторонняя (П) .

2.2. Высота подъёма (от уровня пола нижнего этажа до уровня пола верхнего этажа)– 2940 мм.

ПРИМЕЧАНИЕ: увеличение высоты подъёма лестницы достигается добавлением подиума, точная подгонка подъёма по высоте – за счёт размера верхнего шага.

2.3. Число ступеней – 13.

2.4. Количество подъёмов – 14.

2.5. Ширина марша – 850 мм.

2.6. Высота шага ступеней – 210 мм.

2.7. Толщина ступеней – 40 мм.

2.8. Максимально допустимая статическая нагрузка на одну ступень – 200 кг.

2.9. Габариты лестницы в плане –2490 x 895 мм.

2.10. Минимальные размеры требуемого прямоугольного отверстия в перекрытии верхнего этажа – 1660 x 850 мм.

В соответствии с «Номенклатурой продукции и услуг (работ), в отношении которых законодательными актами Российской Федерации предусмотрена их обязательная сертификация» и «Номенклатурой продукции, соответствие которой может быть подтверждено декларацией о соответствии» деревянные детали лестниц (код ОКП 536170) не подлежат обязательному подтверждению их соответствия обязательным требованиям государственных стандартов.

Лестница поставляется в разобранном виде, упакованная в 4 коробки массой 24 кг, 18 кг, 39 кг, 28 кг.

3. РЕКОМЕНДАЦИИ ПО СБОРКЕ

3.1. Сборку должны производить не менее двух человек

3.2. Для сборки вам понадобятся: молоток, отвертка-шуруповерт (в комплект поставки не входят)

3.3. Последовательность сборки лестницы приведена на рис.1-4. Номера позиций на рисунках соответствуют номерам позиций табл. 1.

3.4. Окончательную затяжку резьбовых соединений, саморезов производить после полной сборки лестницы.

4. ГАРАНТИЙНЫЕ ОБЯЗАТЕЛЬСТВА

4.1. Изготовитель гарантирует сохранение потребительских качеств лестницы в течение 12 месяцев со дня её продажи при соблюдении условий её хранения и эксплуатации:

- Температуру воздуха рекомендуется поддерживать в пределах 18-24С°.
- Относительная влажность должна быть $56\pm 10\%$.

Данные требования зафиксированы в Российских ГОСТах и СНИПах.

4.2 Условия гарантии:

1. Сборку лестницы производить согласно инструкции по сборке лестницы;

2. Гарантия включает выполнение ремонтных работ и замену дефектных деталей лестницы.

3. Настоящая гарантия не распространяется на периодическое обслуживание и ремонт лестницы, или замену деталей лестницы в связи с их естественным износом.

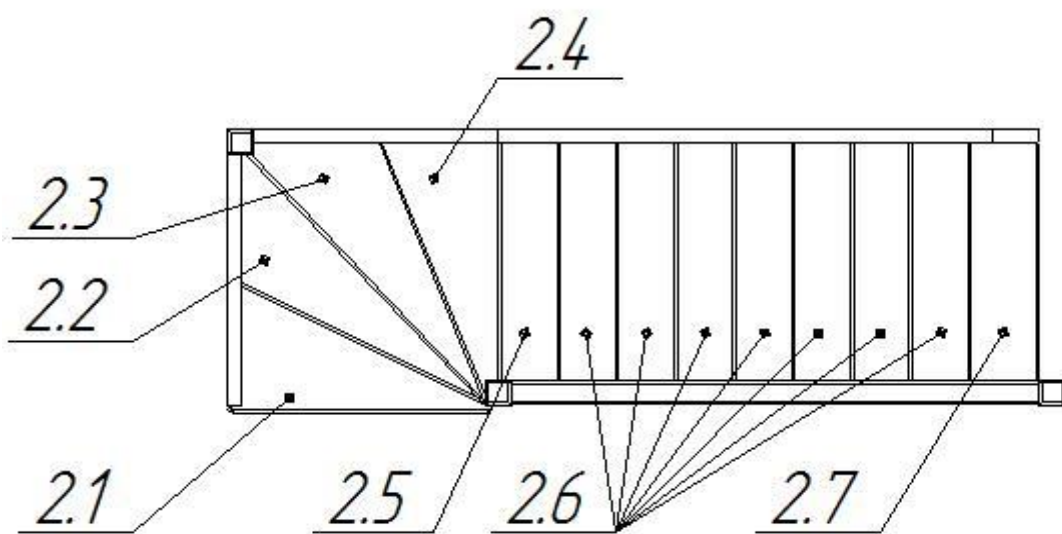
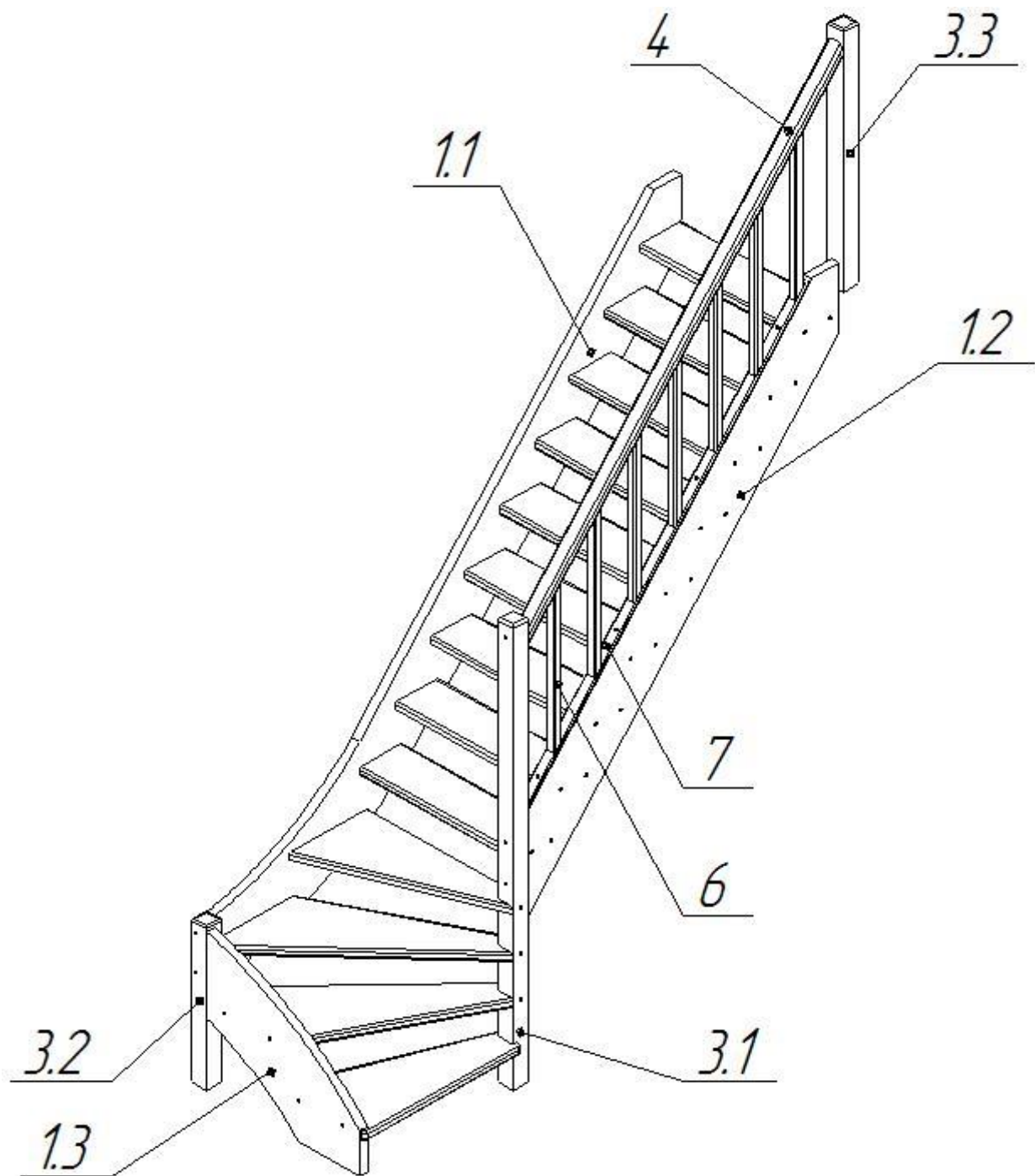
4. Изделие снимается с гарантийного обслуживания в следующих случаях:

- наличие механических повреждений на лестнице;
- при нахождении изделия (лестницы) под воздействием резких перепадов температуры, в т.ч. в помещении, где оно установлено;
- при нахождении изделия (лестницы) в непосредственной близости от огня и отопительных приборов;
- при условии повышенной влажности помещения;
- ущерб в результате ошибочных действий потребителя;
- ущерб или утеря изделия (лестницы) вследствие обстоятельств непреодолимой силы (стихия, пожар, молния и т.п.) несчастных случаев и т.п.
- ущерб, вызванный попаданием на изделия (лестницу) посторонних предметов, жидкостей;
- при наличии следов постороннего вмешательства или выполнения ремонта самостоятельно;
- ущерб в результате транспортировки самовывозом.

5. Настоящая гарантия не ущемляет законных прав потребителя, предоставленных ему действующим законодательством страны и прав потребителя по отношению к дилеру, возникающих из заключенного между ними договора купли-продажи.

Завод изготовитель постоянно работает над усовершенствованием своей продукции, направленным на улучшение дизайна и эксплуатационных характеристик выпускаемых изделий. Поэтому в конструкции изделия могут быть внесены незначительные изменения не отраженные в данном документе и не влияющие на эксплуатационные характеристики изделия.

| №п/п | Наименование | Кол-во |
|-------------|----------------------------|---------------|
| 1.1 | Тетива 1 | 1 |
| 1.2 | Тетива 2 | 1 |
| 1.3 | Тетива 3 | 1 |
| 2.1 | Ступень забежная 1 | 1 |
| 2.2 | Ступень забежная 2 | 1 |
| 2.3 | Ступень забежная 3 | 1 |
| 2.4 | Ступень забежная 4 | 1 |
| 2.5 | Ступень прямая с вырезом 5 | 1 |
| 2.6 | Ступень прямая 6 | 7 |
| 2.7 | Ступень прямая верхняя 7 | 1 |
| 3.1 | Столб 1 | 1 |
| 3.2 | Столб 2 | 1 |
| 3.3 | Столб забежной | 1 |
| 4 | поручень | 1 |
| 5 | подпоручень | 1 |
| 6 | балясина | 7 |
| 7 | подбалясиник | 1 |
| 8 | Заглушка D=12 | 64 |
| 9.1 | Саморез 70x3,8 | 46 |
| 9.2 | Саморез 100x4,2 | 14 |
| 9.3 | Саморез 40x3,5 | 22 |
| 10 | Шкант 65x16 | 6 |



Инструкция по сборке

1. Вставить ступени (2.6)х7, (2.5), (2.7) в пазы тетив (1.1), (1.2) и притянуть саморезами L=70мм (9.1).

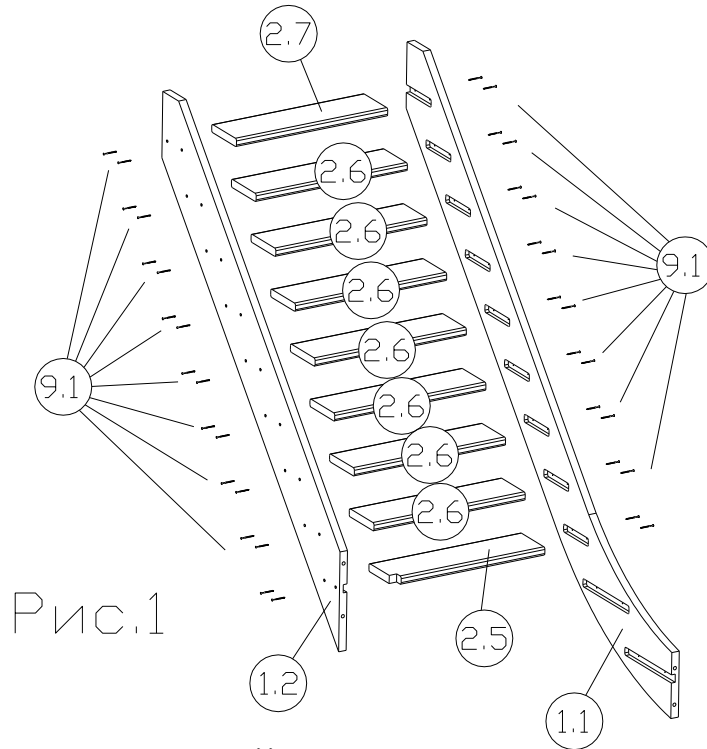


Рис.1

2. Один конец ступеней (2.3), (2.4) вставить в пазы столба (3.1), другой - в пазы тетивы (1.1). Столб (3.1) присоединить к тетиве (1.2) при помощи шкантов (10).

Притянуть столб (3.1) к тетиве (1.2) и ступеням (2.3), (2.4) саморезами L=100мм (9.2), а тетиву (1.1) к ступеням (2.3), (2.4) саморезами L=70мм (9.1).

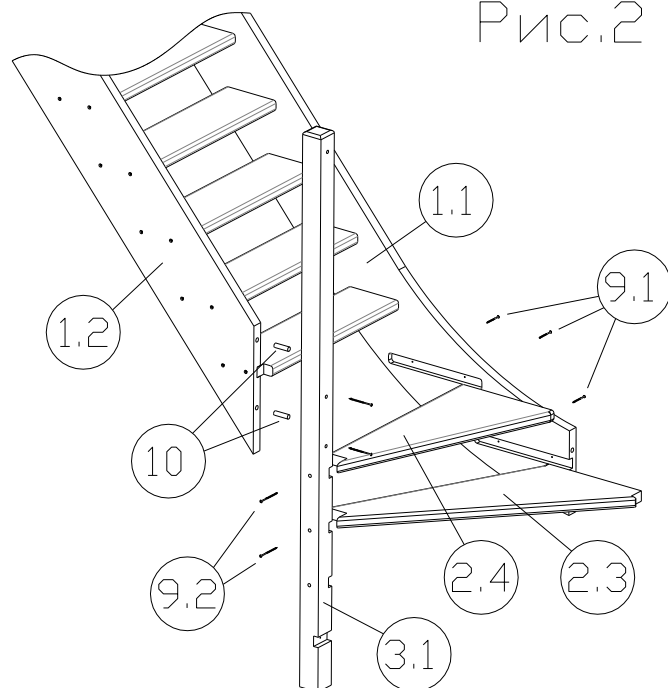


Рис.2

3. Один конец ступеней (2.1), (2.2) вставить в пазы столба (3.1), другой - в пазы тетивы (1.3). Столб (3.2) соединить с тетивами (1.1), (1.3) при помощи шкантов (10). Притянуть столб (3.2) к тетивам (1.1), (1.3), а столб (3.1) к ступеням (2.1), (2.2) саморезами L=100мм (9.2). Притянуть тетиву (1.3) к ступеням (2.1), (2.2) саморезами L=70мм (9.1)

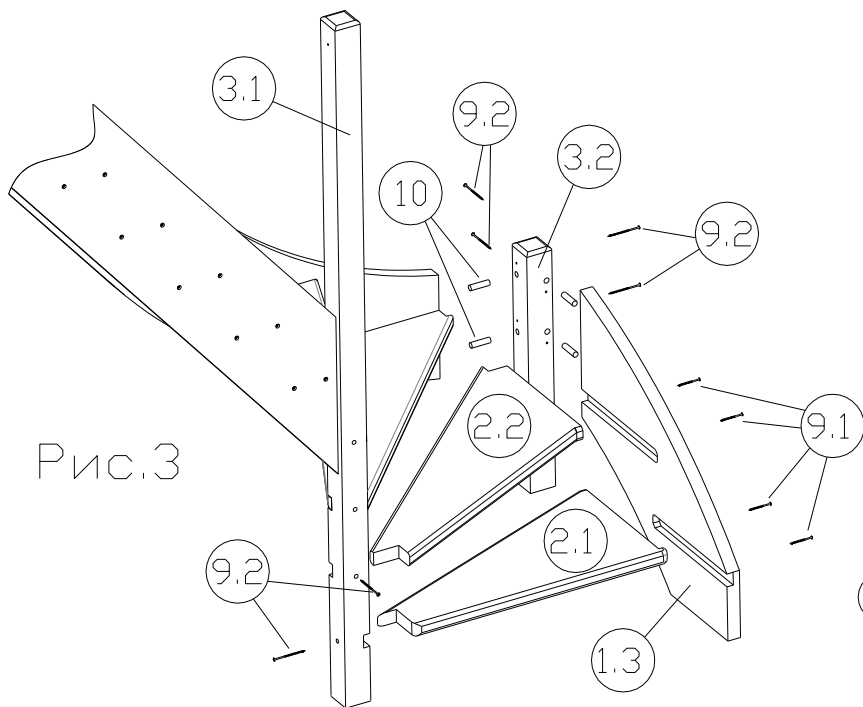


Рис.3

4. Столб (3.3) прикрутить саморезами L=100мм (9.2) к тетиве (1.2). Прикрутить балясины (6) саморезами L=40мм (9.3) к подбалясине (7). Подбалясину с балясинами прикрутить к тетиве (1.2) саморезами L=40мм (9.3). Прикрутить подпоручень (5) к балясинам, а затем поручень (4) к подпоручню саморезами L=40мм (9.3). Поручень притянуть к столбам (3.1) и (3.3) саморезами L=100мм (9.2).

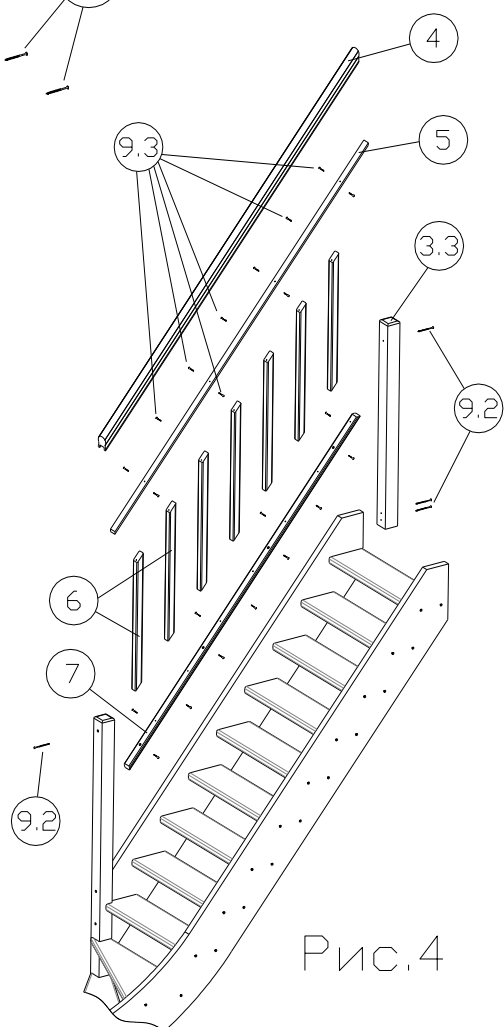


Рис.4

5. Закрывать отверстия под саморезы, приклеив заглушки Ø12 мм (8).

*Лестницы с противоположным заходом собираются в аналогичной последовательности.